

Portrait de groupe avec femme(s)

Dossier artistique



Création
2018-2020

Chorégraphie
Claire Durand-Drouhin

Pour un ensemble
de 5 danseuses (volet 1)
+ invitées (volet 2)

Interprètes
Pauline Bigot
Claire Durand-Drouhin
Inés Hernández
Mai Ishiwata
Haruka Miyamoto

Musique
Mohsen Taherzadeh,
« Angel dance »
Hossein Alizadeh,
« Leila han »
Daf Cooperman

Production
et coproduction

Cie Traction, Centre Culturel Jean Moulin – CCM Ville de Limoges, Scène conventionnée pour la danse Saisons du Vieux Château à Vicq-sur-Breuilh, DRAC Nouvelle Aquitaine, Centre National de la Danse pour la mise à disposition du studio OARA dans le cadre du dispositif de résidence Hors les murs, Ballet de l'Opéra national du Rhin – CCN à Mulhouse / Accueil studio et Scène nationale d'Aubusson / Dispositif Itinérance sur les scènes du territoire Haut Limousin, Scènes de Territoire – Bressuire, Micadanses / résidence Coup de pouce, Le Point Éphémère, La Fabrique de la Danse / Les Femmes sont là, DSN - Dieppe Scène Nationale, CCN de Créteil

Soutien

La Compagnie Traction reçoit le soutien du Ministère de la Culture et de la Communication - DRAC de Nouvelle Aquitaine au titre de l'Aide au Projet, et du Conseil Régional de Nouvelle Aquitaine dans le cadre des ateliers qu'elle dispense au Centre Hospitalier Esquirol de Limoges et du dispositif Emplois Associatifs.



Compagnie Traction

Danser avec mes pulsions de vie et de femme.
Danser au son millénaire du daf, percussion aux multiples sonorités.
Unir par le souffle, le mouvement, cinq à quinze femmes, semblables, différentes. Partager un état et une sensation.
Ensemble, créer une danse rythmée, engagée, où chacune exprime sa force d'être femme.

2 Intentions

Être subordonnée m'est impossible.

Il y a d'abord cette dualité en moi, simple et incontournable, celle de la vie et de la mort.

Et puis, il y a de la colère, celle de me sentir moins libre qu'un homme tout en sachant avoir autant de droits que lui.

Dans ce chaos, j'écoute mon corps, lui qui depuis toujours pense avant moi. Et je le vois se mettre en mouvement, me dire cette colère. Alors, ma danse remonte comme la sève atteint le sommet d'un arbre, elle impulse à mon corps une énergie libératrice.

Un corps dansant

Une chorégraphie émane de mon corps. Rythmée, percutante, organique. Je sais déjà que je ne la danserai pas seule. Je veux convoquer d'autres femmes avec moi, des danseuses pour amplifier ce chant monté en moi. Je veux le transmettre jusqu'à l'unisson, pour qu'il puisse être entendu, parce qu'il ne me concerne pas seule. Ce que mon corps me dit, j'ai besoin de le partager avec d'autres danseuses. Je choisis de monter la pièce avec 5 danseuses professionnelles. J'entends le daf, ce grand tambour persan, sa percussion nous soutiendra.

Une gestuelle documentaire poétisée

Depuis toujours ma danse émane de mon corps, de ma colère, de mes relations aux autres. Depuis des années, je développe un travail documentaire que je poursuis tantôt comme chorégraphe, tantôt comme réalisatrice.

Les gestes du quotidien m'inspirent qu'ils soient singuliers comme ceux des personnes auprès de qui j'interviens en psychiatrie, en milieu carcéral, ou plus simplement ordinaires. De ces gestuelles, j'extraie des moments, réalise un travail de montage, de synchronisation, de démultiplication jusqu'à atteindre une force poétique visuelle. Les gestes sont étirés ou au contraire accélérés dans le temps, déployés dans l'espace. Au départ ce sont des gestes réalistes et personnels que l'unisson rend surprenants. Il y a une force qui réside dans ce paradoxe, d'un côté l'aspect banal et intime du geste et de la sensation qui s'en dégage, de l'autre, l'unisson de plusieurs corps donnés à voir au public. Fait de détail et de pulsion, mon vocabulaire corporel tire sa force de la précision avec laquelle il est écrit et rythmé.

Amplifiée jusqu'à l'excès

Et le travail me mène plus loin, nous danserons à 5 et nous inviterons des femmes amateurs à partager le travail avec nous au fil des projets que nous construirons avec nos partenaires. Je veux entendre et donner à voir le corps des femmes, celles qui sont aux prises avec les mêmes luttes que moi. *Portrait de groupe avec femme(s)* existera donc en deux versions complémentaires, l'une avec 5 danseuses professionnelles au plateau, l'autre avec ces cinq danseuses accompagnées d'un groupe amateur. Mon expérience d'intervention en psychiatrie et en prison permettra aux structures partenaires de proposer le projet à des publics éloignés de l'offre culturelle et généralement invisibles sur l'espace symbolique de la scène.

Au son du daf

Le daf soutiendra une danse sensuelle, un élan, jusqu'à l'envol, qui extirpe et brise des chaînes. Il soutiendra l'énergie physique de la pièce que je construis en contrepoint de *Who's Bach?* ma précédente création. Bach me ramenait à mon histoire européenne, le daf me permettra d'explorer les métissages culturels. Différents morceaux en solo ou orchestre, enregistrés, seront utilisés. Certains avec des voix : chœur de femmes ou chœur d'hommes chantant psaumes et plaintes lors de festivals populaires. Répondre à l'appel de la prière avec sensualité, voilà l'invitation que j'adresse à mes interprètes. Et mon imaginaire est porté par l'histoire de cet instrument millénaire, celui des femmes kurdes, elles qui sont tout à la fois mère et guerrière, elles qui donnent et reprennent la vie.

3 L'équipe artistique

Portrait de groupe avec femme(s)

Compagnie Traction

Claire Durand-Drouhin



Diplômée en 1998 de la London Contemporary Dance School, elle est ensuite engagée dans la Compagnie Philippe Saire à Lausanne et dans la Compagnie Jacky Auvray à Caen. De 2000 à 2009, elle accompagne Nieke Swennen au sein de la compagnie IN VIVO, travaille régulièrement dans les hôpitaux psychiatriques et participe à plusieurs créations dont *Intiem*, *Presto jubilato* et *La chambre d'ange*. Elle crée la compagnie Traction en 2007, elle travaille tous les mois à l'hôpital psychiatrique de Limoges et s'investit également dans des actions artistiques en milieu carcéral (maisons d'arrêt de Limoges, du Val d'Oise, de Versailles, de Vivonnes...). Elle crée en 2010, *Chambre 10*, en 2013, *Vie de famille*, en 2016, *Who's Bach?*. Elle réalise également des documentaires destinés à la télévision (France Télévisions, Planète...), en partenariat avec Pyramide Production. En 2011, elle réalise *Blanche-Neige en prison* (Fr3) documentaire de 52' sur un atelier de danse avec un groupe de femmes détenues de la prison de Poitiers-Vivonne. En 2013, un deuxième documentaire intitulé *Seconde Danse* suit le parcours de Béatrice qui sort de prison et renoue avec la danse. Aujourd'hui, elle vient de terminer son troisième documentaire (France Télévisions) *Le monde autrement* relatant sa rencontre avec des patients aux troubles du comportement avec lesquelles elle danse depuis cinq ans.

Pauline Bigot



Après une formation au Conservatoire de La Rochelle, elle rentre au Conservatoire National Supérieur de Musique et de Danse de Paris en 2007. Elle y danse notamment des pièces de Serge Ricci, d'Angelin Preljocaj, d'Emanuel Gat et de Yuval Pick ou encore d'Alain Platel. Elle s'y forme auprès de Peter Goss, Christine Gérard, Florence Vitrac et André Lafonta. Depuis 2011, elle prend part aux projets de création et de performances de Jean-Christophe Boclé. Elle rejoint également la compagnie de Xavier Lot en 2013 et participe depuis à toutes les créations. En 2014, elle intègre la Cie F/Arthur Pérole. Elle a également collaboré avec les chorégraphes Philippe Decoufflé, Agnès Pancrassin ainsi que Yoann Hourcade.

Inés Hernández



Née à Barcelone, elle est diplômée en danse contemporaine et chorégraphie de l'Institut del Teatre de Barcelone. En 1995, elle arrive en France où elle est l'interprète de nombreux chorégraphes entre autres B. Sajous, Amy Garmon, M. Ricozzi, C. et F. Ben Aïm, Christian Bourigault, Dominique Brun, Juha Marsalo, Frédéric Cellé, Yann Lheureux. Elle participe à la création du spectacle musical *Notre Dame de Paris*, chorégraphié par Martino Müller. En Allemagne, elle travaille avec Graham Smith, Joachim Schloëmer et Stephanie Tiersch. Inés Hernández participe à la création de *Tragédie* d'Olivier Dubois et de *Auguri*, et fait une reprise de rôle pour *Révolution*. Depuis 2009, elle développe un travail pédagogique dans le milieu scolaire et social.

Jyotsna Liyanaratne



Jyotsna Liyanaratne se consacre entièrement à son métier de danseuse - chorégraphe en 2014, après s'être investie neuf ans en tant qu'éducatrice spécialisée en milieu psychiatrique et auprès de jeunes sourds. Après un parcours de danse classique, moderne-jazz et contemporain débuté à l'âge de cinq ans, Jyotsna Liyanaratne élargit sa pratique. En 2007, elle part à la rencontre de danses traditionnelles, tsiganes, soufi, danses rituelles de femmes des Balkans et de peuples autochtones du Brésil et de Taiwan, avec des danseurs traditionnels et de renommée internationale, et poursuit sa formation en danse contemporaine auprès de compagnies comme celle de Hofesh Shechter ou Frey Faust.

Haruka Miyamoto



Elle entame sa formation en 1992 au Tottori city ballet studio (Japon). En 2008, elle intègre l'École nationale Supérieure de danse de Marseille, dans la classe d'insertion professionnelle et réalise son stage au ballet d'Europe. Lors de son cursus elle a travaillé avec différents chorégraphes tels que Daniel Larrieu, Hervé Robbe, Frédéric Flamand. Elle intègre la création de Nicolas Paul : danseur de l'opéra de Paris. Part en tournée à Vienne et Paris en 2014. Haruka intègre la compagnie RIDZ de Simonne Rizzo pour la création des pièces *Un certain rythme*, *Louis Pi/XIV* et *Miwa*. En 2016, elle danse dans la compagnie de Robert Swinston au CNDC d'Angers dans les pièces, *Paysage poétique* et *Moving numbers*, elle y interprète également *Beach bird* et *Biped* de Merce Cunningham. Elle danse en parallèle dans la compagnie la Parenthese de Christophe Garcia.

4 Calendrier de la création

Volet 1

Créé en 2018, le premier volet de *Portrait de groupe avec femme(s)* est écrit pour un ensemble de 5 danseuses professionnelles.

L'alternance entre soli et amplifications en unisson révèlent les individualités marquées des interprètes.

Volet 2

Déclinaison et amplification de la pièce initiale, *Portrait de groupe avec femme(s) # 2* est réinventé dans chaque lieu partenaire. Claire Durand-Drouhin y invite un groupe de femmes, à rejoindre sur scène les interprètes du volet 1.

L'organisateur compose un groupe d'amatrices, ayant ou non une pratique habituelle de la danse. Collégiennes, lycéennes, résidentes dans une maison de retraite, patientes d'un service psychiatrique, toutes les femmes sont les bienvenues dans cette création...

Des interprètes du volet 1, familières du travail avec les amateurs, viennent en amont initier le groupe constitué à cette aventure. Ce temps de construction est estimé à un minimum de 5 journées, soit durant des week-ends, soit en semaine selon les disponibilités des femmes invitées.

Résidences de création

Volet 1

- 09 – 11 avr. 2018
- 17 – 23 juin 2018
Studio, CCM Jean Gagnant, Limoges
- 09 – 13 juil. 2018
Plateau, CCM Jean Gagnant, Limoges (travail avec régie son)
- 31 juil. – 2 août 2018
- 06 – 09 août 2018
Vieux Château, Vicq-sur-Breuilh
- 10 – 14 sept.
Plateau, CCM Jean Moulin, Limoges (travail lumière)
- 29 oct. – 3 nov. 2018
Plateau, CCM Jean Moulin, studio Jean Le Bail, Limoges
- 18 – 22 nov. 2018
Accueil studio(s), Micadanses, Paris
- 26 – 28 nov. 2018
Plateau, CCM Jean Moulin, Limoges (avec éclairagiste et ingénieur son)
- 29 – 31 oct. 2018
Micadanses, dispositif Coup de pouce, Paris
- 23 – 28 nov. 2018
CCM Jean Gagnant – scène conventionnée danse, Limoges

Volet 2

- Mars 2019
Itinérance sur les scènes du territoire Haut Limousin: Salle culturelle Confluences de Bourgneuf – Scène nationale d'Aubusson, les CCM-Limoges et la Drac Nouvelle-Aquitaine
- Mai 2019
Accueil studio Ballet de l'Opéra national du Rhin / CCN à Mulhouse
- Décembre 2020
Accueil studio, CCN de Créteil
- Janvier – mai 2021
Portrait de groupe avec femme(s) – Les singulières
14 jours de résidence, DSN - Scène nationale de Dieppe, avec des femmes de l'APEI de Dieppe

Diffusion

Volet 1

- 30 oct. 2018, 18h et 31 oct. 2018, 15h
Coup de pouce Micadanses, Paris
- 28 nov. 2018, 20h, Première
CCM Jean Moulin - scène conventionnée danse, Limoges
- 29 nov. 2018, 14h30 et 20h
CCM Jean Moulin - scène conventionnée danse, Limoges
- 29 janv. 2019
Scènes de Territoire, Bressuire
- 13 juin 2019
Point Ephémère, Paris
- 14 juil. 2019
Vieux Château, Vicq-sur-Breuilh
- 20 sept. 2019
Festival Cadences d'Arcachon
- 27 sept. 2019
Festival Bien Fait!, Micadanses, Paris

Volet 2

- 10 mars 2019
Salle culturelle Confluences à Bourgneuf en partenariat avec la Scène nationale d'Aubusson pour le dispositif Itinérance sur les scènes du territoire Haut Limousin, avec le soutien de la DRAC et des Centres Culturels Municipaux – Scène conventionnée danse de Limoges
- 29 mai 2019
Présentation au grand studio Ballet de l'Opéra national du Rhin / CCN à Mulhouse
- 19 nov. 2020 (report en cours)
Dans le cadre de la semaine «Tout voile dehors», CCM Jean Gagnant
- 12 déc. 2020
Représentation au CCN de Créteil (report en cours)
- 20 mai 2021
Portrait de groupe avec femme(s) – Les singulières
DSN - Scène nationale de Dieppe, avec des femmes de l'APEI de Dieppe
- 2121 (à préciser)
La Filature - scène nationale, Mulhouse

5 Claire Durand-Drouhin

Portrait de groupe avec femme(s)

Depuis une quinzaine d'années, d'abord comme interprète puis en tant que chorégraphe, Claire Durand-Drouhin se glisse patiemment dans des mondes fermés, prisons ou centres hospitaliers spécialisés en psychiatrie. Elle y mène des ateliers réguliers auprès de patients, dont certains participent à sa création *Vie de Famille*. À partir de 2012, elle étend son regard à la réalisation de films documentaires dont elle est également protagoniste. Par son geste artistique, elle bouscule nos idées reçues sur l'enfermement, le corps, la folie et l'art. Depuis ses débuts, son travail reçoit le soutien des CCM de Limoges-scène conventionnée danse, de l'Estive-scène nationale de Foix et de l'Ariège, des Saisons du Vieux Château à Vicq sur Breuilh, du Ministère de la Culture, de la Région Nouvelle-Aquitaine. En 2018, elle est lauréate du dispositif « Où sont les femmes » mis en œuvre par la Fabrique de la danse.

Compagnie Traction

Contact

Claire Durand-Drouhin
Direction artistique
+33 (0)6 20 41 26 81
assotraction@hotmail.fr
claireduranddrouhin.com

Judith Wattez
Diffusion
+33 (0)6 80 20 90 76
judith.wattez@9online.fr

Elizabeth Fély-Dablemont
Production
+33 (0)6 52 84 78 17
assotraction@hotmail.fr

Chorégraphe et interprète

2022
Der Mann im Stock
Création



2018-2020
Portrait de groupe avec femme(s)
Création



2017
Mart'meet en Limousin.
Projet collectif à la Mégisserie de Saint-Junien, avec Odile Azagurie, Claude Brumachon, Claire Newland, Chloé Hernandez et Gisèle Gréau

2016
Who's Bach?
Création à la Scène nationale de Foix et de l'Ariège et au CCM Jean Gagnant - scène conventionnée à Limoges



2013
Vie de famille
Création à la Scène nationale de Foix et de l'Ariège/CCM Jean Gagnant - scène conventionnée de Limoges/ La Ferme du Buisson Scène nationale



2012
Festival des petites formes (d)cousues au Point Ephémère à Paris

2011
Chambre 10
Création à la Scène nationale de Foix et de l'Ariège/ CCM de Limoges - Jean Gagnant Scène Nationale d'Aubusson



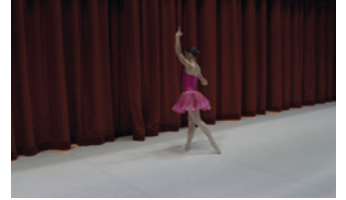
Réalisatrice

2014-2015
Le Monde autrement
Documentaire, 52', Pyramide production, France 3/Télim tv



2013-2014
Seconde danse
Documentaire, 52', Pyramide production/ Télim tv/Planète

2011-2012
Blanche-Neige en prison
Documentaire 52', Pyramide production/ France 3/Planète



2009
Je danse donc je suis
20', Prison de Limoges



2007
Passe, passe le temps
14', Maison d'Arrêt du Val d'Oise

2006
Évasions
26', Maison d'Arrêt de Versailles